



## Kurzanleitung

SALUS CONTROLS GMBH  
DIESELSTRASSE 34  
D-63165 MÜHLHEIM AM MAIN  
EMAIL: info@salus-controls.de  
TEL: +49 (6108) 82585-0  
FAX: +49 (6108) 82585-29



SALUS Controls ist eine Mitglied der Computime Group.

Unsere Produkte werden ständig weiterentwickelt, darum behalten wir uns das Recht vor, Design, Material und Programmfunktionen, auch ohne vorherige Information, zu verbessern.

www.salus-controls.de

Zum Herunterladen der PDF-Version öffnen Sie bitte www.salus-controls.de; Download Bereich.

Stand: Juni 2019  
V031



## Einleitung

RT510 / RT510TX / RT510RF ist ein programmierbarer Raumthermostat, der die Raumtemperatur regelt. Der Raumthermostat schaltet Ihre Heizungsanlage, je nach Bedarf, ein oder aus. Die ausgeführten Aktionen werden Ihnen auf dem Display angezeigt. Die Regelung ermöglicht unterschiedliche Einstellungen - programmgeführte Temperatur-/Zeitprofile, manuelle Bedienung, Frostschutz, Urlaubs- und Partyfunktion. Bitte lesen Sie diese Anleitung bevor Sie das Gerät nutzen. Es sind ausschließlich AA 1,5V Alkalie Batterien zu verwenden. Setzen Sie die Batterien in das Batteriefach unter der Abdeckung ein. Verwenden Sie keine wiederaufladbare Akkus.

## Produktkonformität

Dieses Produkt erfüllt die wesentlichen Anforderungen der EMC 2014/30/EU, LVD 2014/35/EU, RED 2014/53/EU und RoHS 2011/65/EU. Den vollständigen Text der EU Konformitätserklärung können Sie auf www.saluslegal.com einsehen. (CP) 868.0-868.6MHz; <13dBm

## Sicherheitsinformationen

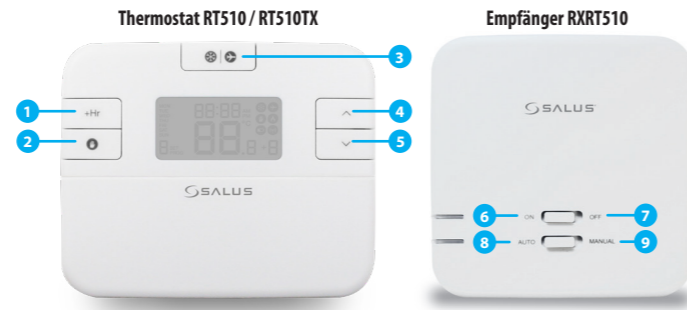
Das Produkt muss gemäß der EU- und der nationalen Richtlinien verwendet werden. Nur für eine Verwendung in Innenräumen. Halten Sie Ihr Gerät vollständig trocken. Dieses Produkt muss von einer fachlich geeigneten Person gemäß sämtlicher EU- und nationalen Richtlinien installiert werden.

## Technische Spezifikationen

	Thermostat RT510	Thermostat RT510TX
Betriebsspannung	2x AA Alkalie Batterien	2x AA Alkalie Batterien
Maximaler Schaltstrom	3 (1) A	-
Elektrische Kontakte	Potentialfreier Kontakt, NO / COM / NC	-
Einstellbarer Temperaturbereich	5 - 35°C	5 - 35°C
Temperaturanzeige, Nachkommastelle	0.1°C oder 0.5°C	0.1°C oder 0.5°C
Regel Algorithmus	TPI oder 2 Punktregelung ±0.25	TPI oder 2 Punktregelung ±0.25
Funkfrequenz	-	868 MHz
Abmessungen (mm)	120x96x27	120x96x27

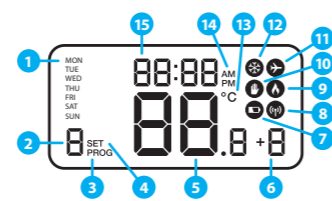
Empfänger RXRT510	
Betriebsspannung, Empfänger	230 V AC
Maximaler Schaltstrom	16 (5) A
Anschlüsse	Potentialfrei, NO / COM Klemmen
Funkfrequenz	868 MHz
Abmessungen (mm)	96x96x27

## Tasten Funktionen



- Partyfunktion
- Manuelle Bedienung (Programm deaktiviert)
- Frostschutz / Urlaubsmodus
- Werte erhöhen
- Werte reduzieren
- Wenn MANUAL gewählt, dann ON -> Ein.
- Wenn MANUAL gewählt, dann OFF -> Aus.
- AUTO bedeutet Empfänger wird von Thermostaten ein- oder ausgeschaltet.
- MANUAL: Empfänger wird über ON / OFF gesteuert.

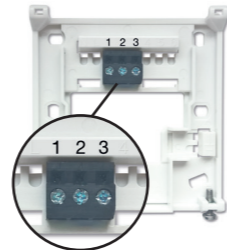
## Anzeigen auf dem LCD Display



- Wochentag
- Programm-Abschnitt
- Programm-Anzeige
- Einstellung
- Temperaturanzeige bzw. Temperatureinstellung
- Partyfunktion
- Batteriewarnung
- Funkverbindung mit Empfängern
- Heizung Ein
- Manuelle Bedienung Ein
- Urlaubsmodus Ein
- Frostschutz Ein
- Einheit Temperatur °C oder °F
- AM/PM bei Anzeigemodus 12 Stunden
- Uhrzeit

## RT510 Anschlussklemme

Anschlussklemme	Beschreibung
1 - COM	Gemeinsamer Kontakt/ Eingang
2 - NC	Stromführend geschaltet AUS
3 - NO	Stromführend geschaltet EIN



## RXRT510 Empfänger Anschlussklemme

Anschlussklemme	Beschreibung
NO	Geschalteter Ausgang
COM	Eingang
L, N	Fase (L) bzw. Nullleiter (N) 230V

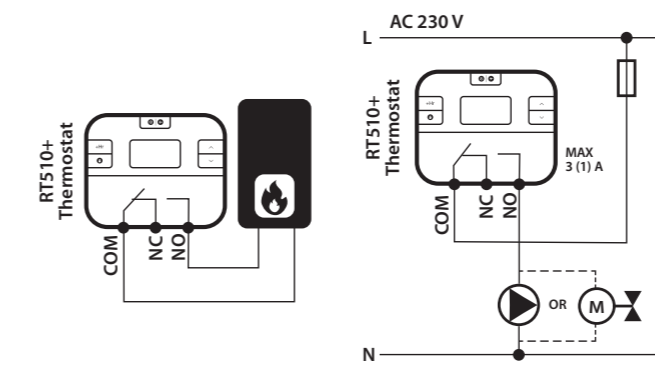


## Einstellungen der DIP-Schalter

Die DIP Schalter befinden sich auf der Rückseite Ihres Thermostaten.

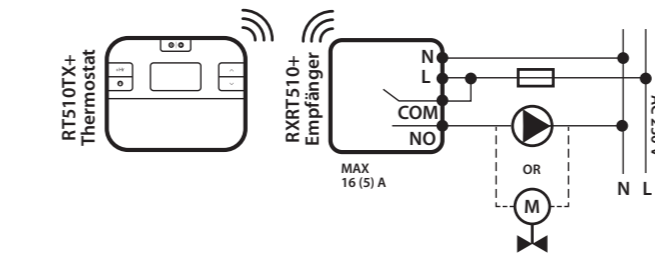
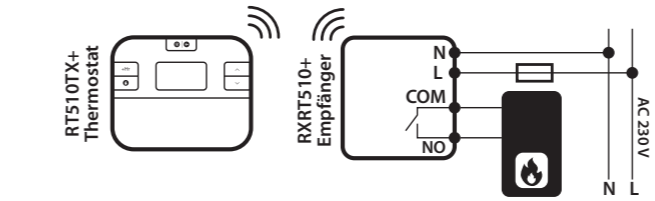
Regeleigenschaften	TPI	Spreizung
Bedienung	Wenn TPI mit dem DIP Schalter Nr. 2 ausgewählt ist so ist der DIP Schalter Nr. 1 aktiv. Sie können die Zyklen je Stunde zwischen niedriger Komfortebene (6 Z/h) oder höherer Komfortebene (9Z/h) wählen.	Wenn Spreizung mit dem DIP Schalter Nr. 2 gewählt wurde ist der DIP Schalter Nr. 1 inaktiv. Die Temperaturgenauigkeit ist auf ±0.25C eingestellt.

## RT510 Anschlussdiagramm



## RT510RF Anschlussdiagramm

**Achtung:** Wenn Sie das Set RT510RF haben, dann sind Sender und Empfänger werkseitig bereits verbunden. Für einzelne Komponenten, bzw. für weitere Empfänger müssen ALLE Empfänger mit dem Sender (Thermostat) neu verbunden werden.



## Uhrzeit einstellen

- Drücken Sie die beiden Tasten SELECT und SET für 3 Sekunden.
- Drücken Sie ^ oder v um das 12 oder 24 Stundenformat einzustellen.
- Drücken Sie ^ oder v um die Stunde einzustellen.
- Drücken Sie ^ oder v um die Minuten einzustellen.
- Drücken Sie ^ oder v um die Minute der Periode #1 einzustellen.
- Drücken Sie ^ oder v um die Temperatur der Periode #1 einzustellen.
- Drücken Sie ^ oder v um die Stunde (24h Modus) oder Tage (5-2 Modus) auszuwählen mit dem Sie starten möchten.
- Drücken Sie SET um die Programmierung zu starten.
- Drücken Sie ^ oder v um die Periode #1 einzustellen.
- Drücken Sie ^ oder v um die Minute der Periode #1 einzustellen.
- Drücken Sie ^ oder v um die Temperatur der Periode #1 einzustellen.
- Führen Sie die Aktionen 4 - 9 für alle Programmstufen (insgesamt 6) aus, auch wenn Sie diese nicht benötigen. Sie können die letzte eingegebene Zeit/Temperatur für nicht benötigte Programmstufen beibehalten. Drücken Sie SET um die Programmierung abzuschließen.

- Mit SELECT bestätigen.
- Drücken Sie ^ oder v um den Wochentag einzustellen.
- Mit SET bestätigen.
- Anzeige springt zurück auf Standardanzeige

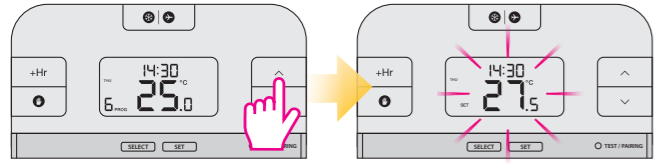
## Programmierung - Automatik-Modus

Im Automatik-Modus kann der Anwender seine Zeit- Temperaturprofile einstellen. Im Installateur-Modus (siehe nächste Seite) kann grundsätzlich unterschieden werden, ob das 5 - 2 Profil (Werktag - Wochenende) oder 24h Profil (jeder Tag einzeln programmiert) eingestellt wird. Einstellung erfolgt im Installateur-Modus mit Parameter d04. Es müssen alle Programmschritte pro Tag gefüllt werden.

- Drücken Sie SET um die Programmierung zu starten.
- Drücken Sie ^ oder v um den Tag (24h Modus) oder Tage (5-2 Modus) auszuwählen mit dem Sie starten möchten.
- Mit SELECT bestätigen.
- Drücken Sie ^ oder v um die Stunde der Periode #1 einzustellen.
- Mit SELECT bestätigen.
- Drücken Sie ^ oder v um die Minute der Periode #1 einzustellen.
- Mit SELECT bestätigen.
- Drücken Sie ^ oder v um die Temperatur der Periode #1 einzustellen.
- Mit SELECT bestätigen.
- Drücken Sie ^ oder v um die Minute der Periode #1 einzustellen.
- Drücken Sie ^ oder v um die Temperatur der Periode #1 einzustellen.
- Mit SELECT bestätigen.

## Temporäres Überschreiben

Diese Funktion ist nur im Automatik-Modus möglich. Wenn Sie die Temperatur (außerhalb des Programmier-Modus) ändern, wird diese beibehalten, bis ein neuer Programmschritt erfolgt. Danach wird wieder dem Programm gefolgt.



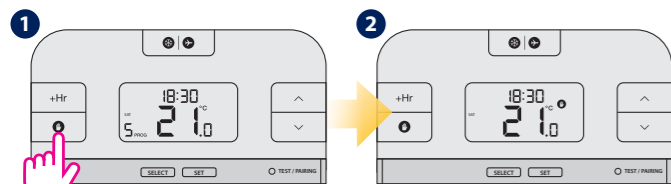
Drücken Sie  $\wedge$  oder  $\vee$  um eine andere Temperatur einzustellen.

Nachdem die neue Solltemperatur eingestellt ist, springt die Anzeige wieder auf die Standardanzeige.

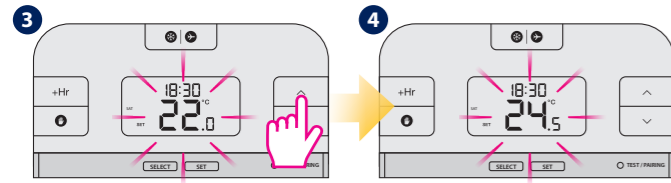
**i** Temporäres Überschreiben wird automatisch mit dem nächsten Programmschritt beendet.

## Dauerhaftes Überschreiben / Manuelle Bedienung

In diesem Modus folgt der Thermostat KEINER Programmierung und behält die eingestellte Temperatur.



Drücken Sie **1** um in den manuellen Bedienungs-Modus zu gelangen.



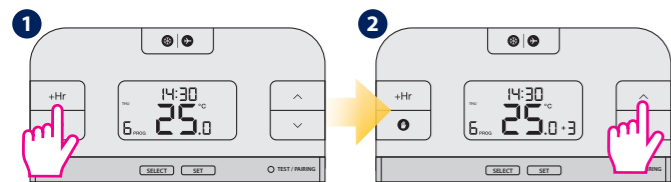
Drücken Sie  $\wedge$  oder  $\vee$  um die gewünschte Solltemperatur einzustellen.

Nachdem die neue Solltemperatur eingestellt ist, springt die Anzeige wieder auf die Standardanzeige.

**i** Um den manuellen Bedienungs-Modus auszuschalten drücken Sie **1**. Wenn das Zeichen vom Bildschirm verschwindet, sind Sie wieder im Programm-Modus.

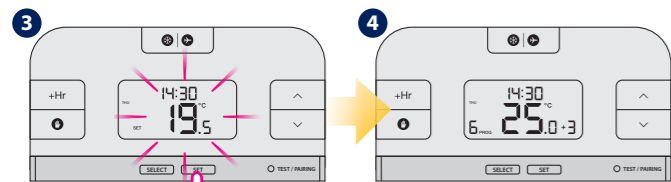
## Partymodus (+HR)

Diese Funktion ist im Programm- und im manuellen Bedienungs-Modus verfügbar. Damit verändern Sie die Solltemperatur für eine definierte Anzahl von Stunden (max. 9h). Nachdem die Zeitdauer abgelaufen ist, springt der Thermostat auf den vorherigen Modus zurück.



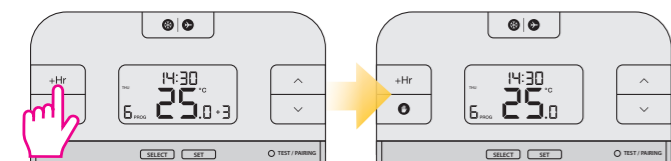
Drücken Sie +HR um die Anzahl der Stunden einzustellen (z.B. 3 Stunden, drücken Sie +HR 3 Mal).

Drücken Sie  $\wedge$  oder  $\vee$  um die neue Solltemperatur für den Partymodus einzustellen.



Mit SET bestätigen.

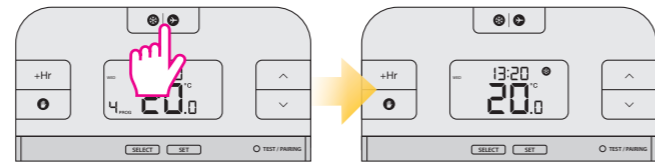
### Partymodus ausschalten, bevor die eingestellte Zeit abgelaufen ist



Drücken Sie so oft +HR bis die Stundenanzeige im Display verschwindet.

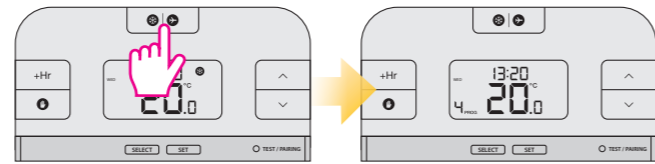
## Frostschutz

**i** Die werksseitig eingestellte Frostschutztemperatur beträgt 5°C. Diese Temperatur kann im Installateur-Modus im Parameter d03 geändert werden.



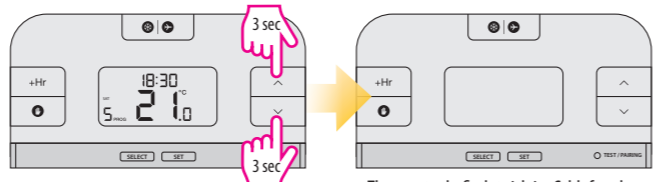
Drücken Sie  $\text{❄️}$  um den Frostschutz einzuschalten.

### Frostschutz ausschalten



Drücken Sie  $\text{❄️}$  (nochmals) um den Frostschutz auszuschalten.

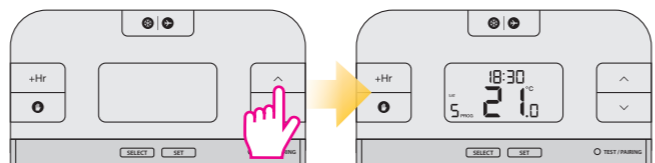
## Schlafmodus



Drücken Sie  $\wedge$  und  $\vee$  für 3 Sekunden um den Schlafmodus zu aktivieren.

Thermostat befindet sich im Schlafmodus.

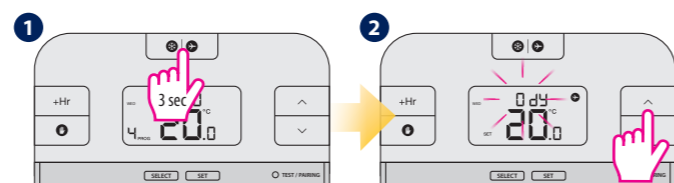
**i** Wenn der Schlafmodus aktiviert ist, ruhen alle Thermostatfunktionen.



Drücken Sie irgendeine Taste um den Schlafmodus zu deaktivieren. Thermostat kehrt zum letzten eingestellten Modus zurück.

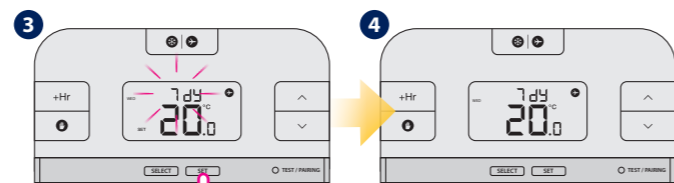
## Urlaubs-Modus

In diesem Modus wird der Frostschutz für eine voreingestellte Anzahl von Tagen aktiviert.



Drücken Sie  $\text{❄️}$  für 3 Sekunden um den Urlaubsmodus zu aktivieren.

Drücken Sie  $\wedge$  oder  $\vee$  um die Anzahl der Tage einzustellen.



Bestätigen Sie mit SET. Sie können bis zu 31 Tagen (Dauer) auswählen.

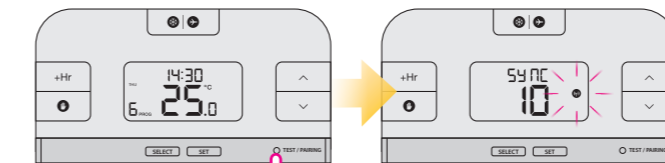
**i** Um den Urlaubsmodus auszuschalten, drücken Sie  $\text{❄️}$  für 3 Sekunden. Das Flugzeugsymbol verschwindet von der Anzeige.

## Funkverbindung zwischen Thermostat und Empfänger herstellen.

**Achtung:** Wenn Sie das Set RTS10RF haben, dann sind Sender und Empfänger werksseitig bereits verbunden. Für einzelne Komponenten, bzw. für weitere Empfänger müssen ALLE Empfänger mit dem Sender (Thermostat) neu verbunden werden.

**i** Wenn Sie Sender (RTS10TX) und Empfänger (RXRT510) separat gekauft haben oder wenn Sie ihr Thermostat mit dem Empfänger neu verbinden möchten stellen Sie bitte sicher dass der Empfänger stromlos ist und die Schalter auf AUTO und On sind. Stellen Sie die Stromversorgung dann wieder her und warten Sie bis die LED dauerhaft rot leuchtet. Hiernach schalten Sie schnell auf OFF und dann ON, die LED wird nun rot blinken und den Pairing Modus aktivieren.

### Beginn des Verbindungsaufbaus

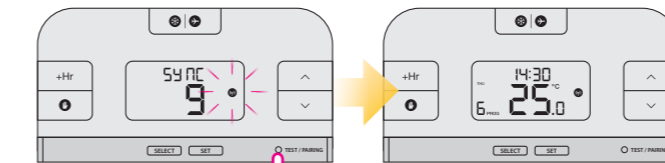


Halten Sie TEST/PAIRING für 3 Sekunden gedrückt.

3 sec

Der Verbindungsprozess wird bis zu 9 Minuten aufrecht erhalten.

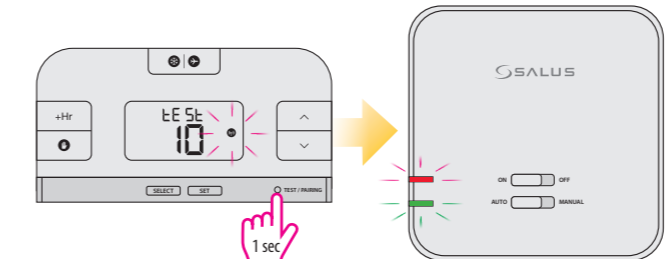
### Ende des Verbindungsprozesses



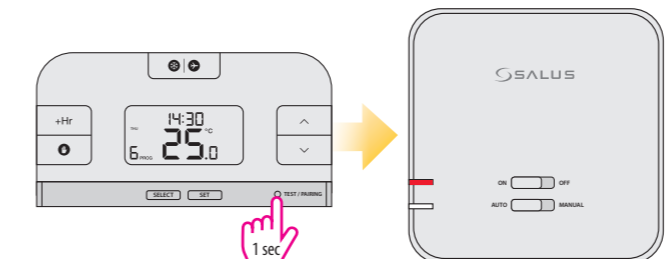
3 sec

Sobald der Empfänger verbunden ist leuchtet die LED dauerhaft ROT. Um den Verbindungsprozess abzuschließen halten Sie TEST/PAIRING für 3 Sekunden gedrückt.

### Prüfen der Funkverbindung.



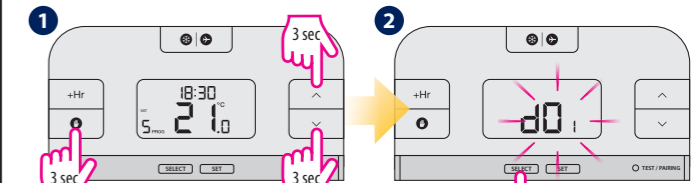
Drücken Sie kurz TEST/PAIRING zur Prüfung welche Sender / Empfänger miteinander verbunden sind. Die ROTE LED der verbundenen Empfänger fängt an zu blinken.



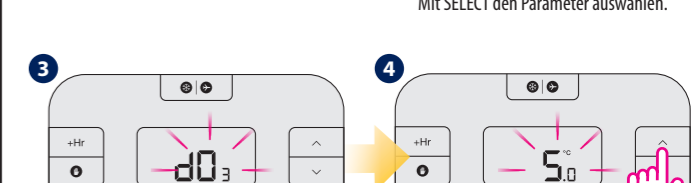
Um die Überprüfung zu beenden, drücken Sie kurz TEST / PAIRING.

1 sec

## Installateur-Modus



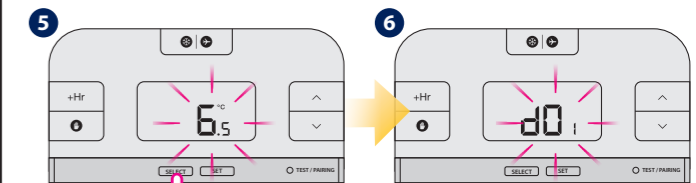
Halten Sie diese 3 Tasten für 3 Sekunden gemeinsam gedrückt.



Mit SELECT den Parameter auswählen.



Mit SET bestätigen.



Drücken Sie  $\wedge$  oder  $\vee$  um den Parameter-Wert einzustellen.

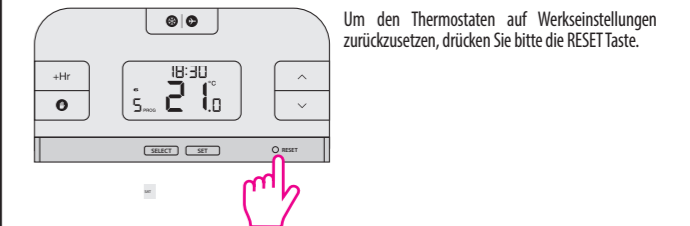


Mit SELECT bestätigen.

Wiederholen Sie die Aktionen 2 - 5 um die weiteren Parameter einzustellen. Um den Installateur-Modus zu verlassen, warten Sie bitte 10 Sekunden. Der Thermostat zeigt danach automatisch die Standardanzeige.

dxx	Funktion	Parameter	Standardwert
d01	Schrittgrößen der Temperaturanzeige	0.1°C oder 0.5°C	0.5°C
d02	Temperatur-Offset/Kalibrierung	+/- 3.0°C	0.0°C
d03	Frostschutz-Sollwert	5.0°C - 17.0°C	5.0°C
d04	Programmauswahl	5/2 oder 24St (7 Tage)	5/2 Modus

## Rücksetzfunktion für RT510



Um den Thermostaten auf Werkeinstellungen zurückzusetzen, drücken Sie bitte die RESET Taste.

## Rücksetzfunktion für RT510TX



Nehmen Sie die Batterien heraus, ohne auf eine Taste zu drücken. Warten Sie 2 Minuten und setzen Sie dann die Batterien wieder ein. Ihr Gerät wird neu gestartet.

**i** Wenn Sie die Batterien austauschen möchten, nutzt Ihr Gerät den internen Speicher zur Sicherung Ihrer Einstellungen. Sie müssen die Batterien innerhalb von 30 Sekunden ausgetauscht haben um Ihre Einstellungen zu behalten; danach sind sie gelöscht.

### HINWEIS:

Wenn Sie das auf dem Bildschirm angezeigte Symbol „Batterie schwach“ nicht rechtzeitig bemerken und dieser sich ausschaltet, müssen Sie nach dem Entfernen der alten Batterien 5 Minuten warten ehe Sie neue Batterien einsetzen. Andernfalls kann der Kondensator, ein Teil der Elektronik, teilweise entladen bleiben und ein Neustart des Thermostats verhindern.